

企業と地域、人と未来をつなぎます

諏訪商工会議所 News

Chamber of Commerce and Industry

7

2022 Jul.

Vol.492

- 補助金等のお知らせ 2.3
- マンスリートピックス 4.5
- 会議所からのお知らせ 6.7
- 相談事例からの発見 8
- 読みもの 9
- 魅せられて 10
- 会議所スケジュール他 19

特集

相談窓口・融資・補助金等のお知らせ



写真：P10「魅せられて」のコーナーで紹介
秋山板金店 秋山 重貴さん

日本商工会議所創立100周年
地域とともに、未来を創る



● 諏訪商工会議所ホームページ
<https://www.suwacci.or.jp/>



● 諏訪商工会議所 会員限定 メール配信サービス
セミナーや経営支援に関する情報をお届けいたします。
ぜひ、ご登録ください。



新型コロナウイルス感染症の影響を受ける中小・小規模事業者、個人事業主向け

相談窓口・融資・補助金

等のお知らせ

相談窓口

詳しくはHPをご覧ください

■ 諏訪商工会議所では引き続き、「新型コロナに関する経営相談窓口」を設置しています。各種支援制度のご紹介もしております。お気軽にご相談ください。

相談内容

- 融資関連（マル経融資・新型コロナウイルス感染症特別貸付（公庫）等に関する相談）
- 補助金関連（小規模事業者持続化補助金等に関する相談）等



融資制度

■ 日本政策金融公庫「新型コロナウイルス感染症特別貸付」

対象

新型コロナウイルス感染症の影響を受け、一時的に業況悪化を来している方であって、一定の要件（※）に該当し、かつ、中長期的に業況が回復し発展することが見込まれる方（※）最近1ヵ月間等の売上が前4年のいずれかの同期と比較して5%以上減少している方等

融資制度

中小企業資金 別枠6億円、生業・生活衛生資金 別枠8千万円

利率

当初3年間は基準金利から0.9%引下げ（4年目以降は基準金利）

（※）当初3年間は利子補給により実質無利子 ※利下げ限度は、中小企業資金：3億円、生業・生活衛生資金：6千万円

融資期間

運転資金20年、設備資金20年（据置：5年）以内

■ マル経融資（小規模事業者経営改善資金 新型コロナウイルス関連）

対象

新型コロナウイルス感染症の影響を受け、最近1ヵ月間等の売上高または過去6ヵ月の平均売上が前4年のいずれかの年の同期と比較して5%以上減少している小規模事業者の方

■ 長野県経営健全化支援資金（新型コロナウイルス対策）

対象

新型コロナウイルス感染症の影響を受け、危機関連保証を利用する方

新型コロナウイルス感染症の影響を受け、最近3か月のうちいずれか1か月の売上高又は収益性が、前3か年のいずれか同月に比べ15%以上減少している方

新型コロナウイルス感染症の影響を受け、セーフティネット保証4号を利用する方

融資限度額

（設備資金）6,000万円／（運転資金）8,000万円

貸付比率

年0.8%

貸付期間

（設備資金）10年以内（うち据置2年以内）／（運転資金）7年以内（うち据置2年以内）※借換不可

信用保証料

県・市町村の補助により自己負担0.44%以内

※危機関連保証等を利用する場合は信用保証料の負担はありません。

保証人等

（保証人）法人代表者を除き原則不要。／（担保）必要に応じて徴する。

その他

お申し込みにあたっては、危機関連保証又はセーフティネット保証4号を利用する場合を除き、経営向上計画書等を提出いただく必要があります。

補助金

■ものづくり補助金

製品・サービス・試作品開発、生産プロセスの改善等に必要な設備投資を支援する制度です。

類型	一般型				グローバル展開型
	通常枠	回復型賃上げ・雇用拡大枠	デジタル枠	グリーン枠	
補助上限	750万円～1,250万円(※)			1,000万円～2,000万円(※)	3,000万円
補助率	1/2(2/3)	2/3	2/3	2/3	1/2(2/3)

※ 従業員規模により補助上限の金額が異なります。補助率欄、()内は、小規模事業者の場合。

■IT導入補助金

自社の課題やニーズに合ったITツールを導入する経費の一部を補助する制度です。

類型	通常枠		デジタル化基盤導入類型	
	A類型	B類型		
補助上限	30万円～150万円未満	150万円～450万円以下	5万円～350万円	
補助率	1/2以内		内、5万円～50万円以下部分 3/4以内	内、50万円超～350万円部分 2/3以内
ツール要件	類型ごとのプロセス要件を満たすものであり、労働生産性の向上に資するITツール		会計ソフト、受発注ソフト、決済ソフト、ECソフト	
ハードウェア購入費	—	—	PC・タブレット・プリンタ等	レジ・券売機等
補助上限	—	—	10万円	20万円
補助率	—	—	1/2以内	

※ 新たに「セキュリティ対策推進枠」が追加になりました。

■小規模事業者持続化補助金(一般型)

販路開拓等の取組の経費の一部を補助し新たなビジネスやサービスの導入を支援する制度です。

	通常枠	インボイス枠	賃金引上げ枠	卒業枠	後継者支援枠	創業枠
補助上限	50万円	100万円	200万円			
補助率	2/3(賃金引上げ枠のうち赤字事業者については3/4)					

■業態転換等支援事業

公募期限

8月1日(月)まで

※実施期間は、交付決定後(9月上旬予定)～令和5年2月15日

応募対象

中小・中堅規模の飲食店

※応募にあたっては、共同事業者(中小企業診断士、建築会社、システム会社など)を含めた内容で申請してください。

補助対象となる取組

新型コロナウイルス等の感染症拡大防止対策を前提とした、飲食店における業態転換などが対象となります。*

*たとえば、「現在扱っている商品・サービスの内容を変える取組」や、「商品・サービスの提供方法を変える取組」などが対象となります。

対象経費

- 事業に係る建物費、機械装置、システム構築費、技術導入費、専門家経費、運搬費、外注費、広告宣伝・販売促進費、研修費等
- 委託費



5月

- 22日 ▶ 第53回高島城祭
- 23日 ▶ 事業復活支援金支援会
第1回選挙委員会
- 24日 ▶ 諏訪よいてこ役員会
事業復活支援金支援会
機械金属協同組合 監査・理事会
クラウドファンディング入門講座(オンライン)
- 25日 ▶ 地区劳保監査会
リーダーが知っておきたい DX 導入のポイント
(オンライン)
- 26日 ▶ スマホでできる! 動画作成入門 (オンライン)
- 28日 ▶ 不動産相談会
- 30日 ▶ 事業復活支援金支援会
諏訪市外部評価委員会
- 31日 ▶ SUWA-ケーション設立準備会
トリアスロン大会6市町村会議



6月

- 3日 ▶ 諏訪市労務対策協議会 諏訪地域合同就職説明会
諏訪法人会総会・記念講演会
- 6日 ▶ 建設産業部会
小規模事業経営支援事業費補助金の概要説明会
諏訪魅力UP委員会定例総会
諏訪圏工業メッセ2022事務局会議
- 7日 ▶ 諏訪地区会頭会議
食料品部会
青色申告会 定期総会
諏訪地区労働保険事務組合協議会総会
- 8日 ▶ 女性会定期総会
機械金属協同組合通常総会
- 9日 ▶ 諏訪市商業連合会 定時総会
事業継続力強化セミナー (オンライン)
- 10日 ▶ 長野県商工会議所連合会定時総会
- 11日 ▶ まちゼミ (~7/10)
- 12日 ▶ 第161回日商簿記検定
- 14日 ▶ 長野県商工会議所女性会連合会総会
劳保連前期研修
- 15日 ▶ 27期議員視察研修 (・16日)
社内展開の前に、リーダーが知っておきたい
DX導入のポイント②
諏訪市労務対策協議会 定期総会
- 16日 ▶ 第4回SUWA-ケーション設立準備会
- 19日 ▶ 岡谷CCI創立80周年記念式典・祝賀会
- 20日 ▶ 諏訪圏工業メッセ2022事務局会議

6/3
(金)

諏訪へ学生を呼び込む 諏訪地域合同就職説明会

諏訪地域労務対策協議会主催
参加企業100社 参加学生50名 売り手市場続く

マリオローヤル会館(茅野市)で開催した合同就職説明会にて、参加した学生へ仕事内容や企業PRを行いました。学生は興味のある企業ブースで将来を見据えながら熱心に説明を受けていました。

●今後の就職説明会の予定 8月19日(金)

※企業の参加募集は終了しています。

お知り合いの就活生に就職説明会をぜひご紹介ください。



熱心に説明を聞く学生

6/9
(木)

コロナ禍に負けないまちの商店をめざして 諏訪市商業連合会 定時総会

市商業連合会(会長 長谷川佳史)は、今年度事業について消費者の新しい日常の行動を踏まえた感染対策を徹底しながら、賑わいのある、魅力ある個店や商店街づくりに取り組むことを決定しました。年末年始の大売り出しへ向けて消費拡大事業を検討していきます。

また、JR 東日本の担当者より「エキトマチケット」の説明を受け、域内消費だけでなく観光客などの誘客にも取り組みます。



エキトマチケットについて説明を受ける商連役員

6/3
(金)

諏訪よいてこ「中止」

諏訪市民に親しまれております「諏訪よいてこ」は、本年の「中止」を実行委員会において決定いたしました。
市民の皆様、ご協賛いただいている企業の皆様、運営にご協力いただいている関係者の皆様には、深くお詫び申し上げますとともにご理解を賜りますようお願い申し上げます。



写真は令和元年 第40回 諏訪よいてこの様子

6/11
(土)

地域のお店へ気軽に入店！ 得するまちのゼミナール開催！

諏訪市内のお店の方が講師となり、プロならではの技術や専門知識を無料で学べるまちゼミを開催しました。
参加者は、知らなかったお店や気になっていたお店へ気軽に参加でき、次回の来店へとつながる取り組みとなりました。



(下) 健康体操を楽しむ参加者 (上) 講師に教わりながら編み物を作る参加者

6/22
(水)

諏訪法人会諏訪支部 定期総会・税務研修会を開催

諏訪法人会諏訪支部は、定期総会を開催し、併せて税務研修会を行いました。研修会では、諏訪税務署の担当者から相続税脱税の報道記事などを参考に、査察官としての経験に基づいた事例を紹介いただきました。



セミナーを聴講する参加者

6/8
(水)

飲食・商店の振興へ向けて 市役所に懸垂幕

当所と諏訪市は、コロナ禍で疲弊している市内飲食・商店の振興へ向けて、市役所議会棟へ懸垂幕を掲げました。
SUWAおひきたてクーポン券を利用しながら、ぜひ地域のお店で飲食やお買い物を楽しみましょう。



諏訪市役所議会棟に掲示

6/15
(水)

人手不足解消へ向けて 諏訪市労務対策協議会 定期総会

市労対協は定期総会を開催し、林道明会長を新任しました。「情勢は不安定ではあるが、企業の採用意欲は高い状態が続いている。企業の知恵を合わせて諏訪へ就職を希望する学生との接点を増やして成果を出したい。」と抱負を述べました。



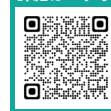
今年度の抱負を述べる林会長

6/15
(水)

人手不足に悩む事業所様へ 「採用係長」をご活用ください！

当所は採用サイト「採用係長」を運営する㈱ネットオンと業務提携を結びました。
「採用係長」とは、人材採用まで手が回らないけど、人手が足りない事業所の皆様へ、採用サイトを簡単に作成でき、求人票の作成や応募管理も手軽にできるサービスです。
新卒、中途、パート採用など幅広い採用活動に対応できます。
ハローワークの求人だけでは人が来ない！
採用サイトが多すぎてどれがいいのかわからない！
という事業所様向けに、お試し1ヶ月で契約できる特別プランや無料プランをご用意しています。
また、令和4年度は諏訪市と諏訪市労務対策協議会と協力して、有料プランを契約した場合、最大5万円を補助いたします！
この機会にぜひ、お申し込みください！

詳細はコチラ



諏訪商工会議所 × neton

information 会議所からのお知らせ

▶▶▶ 議員変更のお知らせ

下記のとおり、議員変更がありましたので、お知らせします。



1号議員

神州一味噌(株) 丸高蔵
小林 玲 さん



1号議員

第一精密工業(協)
宮坂 賢治 さん



1号議員

株三井住友銀行諏訪支店
早川 亮 さん

▶▶▶ ほがらか共済 配当金お支払いのお知らせ

当所会員の皆様には、共済制度運営において格別のご高配を賜り、厚く御礼申し上げます。
今期の配当金は、6月30日にご登録口座にお振込みしました。
別途「配当金支払明細書」を郵送しましたのでご確認ください。

ほがらか共済ご加入のおすすめ～福利厚生制度にご活用いただけます～

業務上・業務外を問わず
24時間保障

1年更新で
医師の審査なし

商工会議所独自の
給付制度

月々の掛金は
800円～

商工会議所共済制度は、業務を問わず24時間保障されます。加入者はもとより、事業所にとってもいざという時にお役に立ちます。未加入の事業所様は、ぜひ加入をご検討ください。

当所では、会員事業所の福利厚生制度としてご活用いただける共済制度について、アクサ生命保険(株)を引受保険会社として運営しています。

【お問合せ】諏訪商工会議所 共済担当 TEL. 0266-52-2155

▶▶▶ 源泉税納付個別指導会のご案内

7月11日(月)は、半年に1回の源泉税納付日です。下記日程で個別指導会を開催いたします。
専従者・従業員給与がある場合、源泉税がなくても申告手続きが必要となりますのでご注意ください。

●日時 令和4年7月8日(金) 13時00分～16時00分

●会場 諏訪商工会館 5階 大会議室

●持ち物 賃金台帳、源泉徴収簿、納付書、計算機、筆記用具、帳簿

※税理士さんへ依頼の方は、税理士さんへご相談ください。

※税務署より送付されている「令和4年度源泉徴収税額表」で税額をご確認ください。



【お問合せ】諏訪商工会議所 TEL. 0266-52-2155

▶▶▶ 税務署からののお知らせ

諏訪税務署では、個人事業者で消費税の免税事業者の方向けにインボイス制度説明会を開催いたします。

▶ インボイス制度説明会 開催について

●日時 令和4年7月27日(水) 10時00分～11時00分

令和4年8月24日(水) 10時00分～11時00分、13時30分～14時30分

●会場 諏訪税務署3階会議室

●定員 32名(事前予約制、先着順)



【お問い合わせ先】諏訪税務署 個人課税第1部門 TEL. 0266-52-1390(自動音声「2」)

2022
まつもと広域ものづくりフェア

諏訪商工会議所も協力しています!

信州まつもと ビジネス商談会

参加
無料

参加企業
募集

- 2022年
- 会 期 **11/11** (金) 10:00~16:00
 - 会 場 Mウイング6F ホール(長野県松本市中央1-18-1)
 - 対 象 **受注・発注の開拓に繋がる商談を希望する企業**
※商談会にご参加される長野県外からお越しの企業の方には宿泊費を補助いたします!
 - 締 切 **8月31日(水)**

STEP

1

8/31(水)締切

参加申込受付(参加無料)

「エントリーシート」に必要事項を入力の上、メールにてお申込ください。
「エントリーシート」は松本商工会議所HP内 (<https://www.mcci.jp/>) からダウンロードできます。



お見合い(商談会)にエントリー!

●販路を開拓したい! ●仕入先を開拓したい! ●事業提携をしたい!...etc.
受発注開拓を目指す企業様は、エントリーシートを作成の上、商談会にエントリーしてください。

STEP

2

9/5(月)~9/23(金)

全エントリー企業のリスト公開、商談希望先の指名

エントリー企業の中から、商談を希望する相手企業(指名相手)を決めて事務局までお申込ください。
また、エントリーシートは松本商工会議所のHPから公開し、HPを見て商談を希望する企業を募ります。

お見合い相手(商談希望先)を探し、仲人(事務局)へ提出!

エントリーリストの中から商談希望先を探して事務局に提出してください。

STEP

3

9/26(月)~10/14(金)

商談相手を調整(事務局)

事務局から商談指名先にご連絡し、商談実施の調整をいたします。

お見合い相手(商談希望先)の決定!

事務局が商談希望先の確認をし、当日の商談スケジュールの調整を行います。

STEP

4

10/17(月)~

調整結果(当日の商談可否)のご連絡

事務局より調整結果(商談実施の有無)をご連絡します。
商談実施の場合、当日の開催(事前に設定された時間など)をご案内します。

STEP

5

11/11(金)

商談会当日

決められたお時間までに、Mウイング(商談会受付)へお越しください。
商談ブースをご案内いたします。



《主催》まつもと広域ものづくりフェア運営・実行委員会

「働きがい」はなんのために必要なのか？

インボイス制度や最低賃金の引上げ等、収益の悪化を連想させる経営環境の変化が次々と発表され、今の収益を確保することに不安を抱いていると思います。

先日ある農業経営者の方から「農業系のイベントでは、収穫祭には来るけど土作りにはなかなか来ないんです」という話を聞きました。誰もが「豊かな土を作る」と「良い野菜が取れる」ということは理解できるのに、良い野菜を取るという成果を第一に考えてしまいがちです。

実はこの話、農業ではなく先日開催した「中堅社員・職場リーダー研修会」を受講したスタッフさんの経営者さんとの会話の中で出た言葉なのです。その経営者さんは、スタッフさんに受講させる理由を「経営も同じで、ちゃんとした土壌を作ればちゃんとした収穫物が取れるということ」とわかりやすく説明してくれました。そして経営者さんは「手段と目的」の関係性について説明してくれました。



6/17 日中堅社員・職場リーダー研修会
(受講者 対面9名、オンライン16名)

経営者さん曰く、目的である「収穫物」のための手段として「土づくり」をするという因果関係ではないということのようです。それは経営者さん自身の経営観で「社員さんが仕事を通じて得られる働きがい、幸福を最も大切にしている」ということでした。

つまり「儲けるために働きがい、幸福をつくる」という構図ではないのです。豊かな人間関係、自分の意志で物事を決める、他者へ貢献している実感、仲間との協働の中で自分の居場所ができる、仲間への感謝と尊敬、幸福に生きる上でとても大切なことを追求します。その結果、スタッフさんの幸福感が創造性を発揮させ仕事のパフォーマンスが上がり、最

終的に「現象として」収益が生まれているのです。

これだけを聞くと「やっぱり目的である「儲け」の手段としての「幸福度」という因果関係では」と思われるかもしれませんが、少し違います。経営者さんは更にこんなことを教えてくれました。



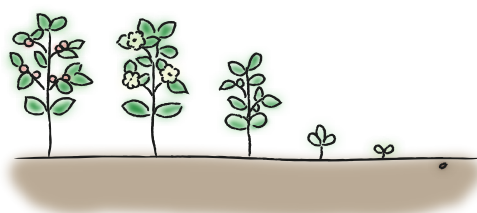
「手段はたくさんある」ため、儲けの手段は「幸福度以外にもあるだろう」となります。そうすると繁栄の根本原因である働きがい、幸福感などが疎かになってしまいます。以前はそれでも良かったかもしれませんが、現代社会ではそれでは難しいと考えています。

そこで「幸福度＝根本原因」と捉えるのが適切だと考えます。そうすると必ず「根本原因である社員の幸福度のためには儲けが必要。だから儲けが根本原因ではないのか？」と思うかもしれませんが、確かに、儲かり賃金が上がれば社員さんの「満足度」は上がりますが、創造性の鍵を握る幸福度にはほとんど関係がないと実感しているそうです。ただし、低すぎて生活に困窮するようでは意味がありません。

この話を聞き、全国約300社あるトヨタ販売会社の中で、調査開始以来、顧客満足度トップの座を1度も譲ったことがないネットトヨタ南国の横田英毅さんが平日頃おっしゃる「大切なことは大切なことを大切にすること」という言葉を改めて思い出しました。この経営者さんも横田さんのこの言葉を大切にしているそうです。

御社にとっての「土づくりが必要な土壌」は何でしょうか？この記事が再認識していただく機会にさせていただけたら嬉しいです。

(職員 中沢源雄)





「小さく始めることの大切さ」

日経BP総合研究所 上席研究員
渡辺 和博

和歌山県の田辺市に「ソマノベース」という小さな林業ベンチャーの会社があります。社員は20代半ばの奥川季花さんが一人で、時に応じて数名の業務委託チームで活動している会社です。この小さな会社が、中小企業庁が発行する2022年版の「小規模企業白書」に『土砂災害リスクの低い山づくりという地域課題に向けた取組を取組も確保しながら事業として進める企業』として取り上げられています。経済産業省や農林水産省が主催する研究会に登壇するなど、多方面で注目されています。

近年、集中豪雨などで山林の山崩れによる被害が毎年のように出ています。この状況に対しては、山に木を植えて山林を保全し、災害リスクを減らす必要があります。一方で、都市部の大企業や個人の中にはSDGsの機運の高まりの中で、なんとか環境対策に貢献したいと考えているところが増えています。この両者をつないで、実際に苗を育てて山に植え、山林を維持する活動まで面倒を見るという役割を果たすのがソマノベースの仕事です。奥川さんは田辺市の「木を切らない林業」をキャッチフレーズにした林業事業所「株式会社中川」に籍を置きながら、個人でソマノベースの事業も展開しています。

日本では、山林を整備して災害リスクを減らすことは、とても大きな社会課題です。これを解決するには膨大な予算や人手がかかり、それこそ国家としての一大事業になります。課題が大きすぎて、とてもビジネスのベースには乗りません。国や自治体としてもなかなか手を付けられないテーマです。

奥川さんは、誰も動かなければ状況は少しも変わらないと、全体から見ればとても小さな規模ながら、きちんと事業ベースに乗せたスキームを提案しました。その背景には、奥川さん自身が、2011年に地元の和歌山県を襲った集中豪雨による山崩れで被災した経験があります。それが小さくても、課題解決に向けて動き出す動機になっています。

ビジネスの世界では、とにかく早く具体的なアクションを起こして、製品やサービスを形にして市場に投入し、その反応を素早く取り入れながら改善・改良を繰り返していく「リーンスタートアップ」や「アジャイル開発」という手法が注目されています。

ビジネス環境が良いときは、じっくり練ったビジネスモデルを大きな設備投資を伴う方法で始めても、事業が立ち上がれば成功が見込めました。ところが、現在は市場環境がどんどん変わります。たとえ国内の状況に大きな変化がなくても海外情勢が急変して、とぼっちりを受けることも珍しくありません。ビジネスを実現する手段としての技術やインフラもどんどん進化し続けます。

こんな時代だからこそ、小さく始めて、品質や提供方法を改善しながらサステナブルに事業を展開する考え方が大事なのだと思います。ただ、行き当たりばったりで右往左往しないようビジョンや志は、しっかり大きく持つ必要があります。囲碁・将棋の世界でいう「着眼大局・着手小局」は、現代のビジネスにこそ生きている言葉なのだと思います。

戦国武将のリアル



「いろいろと困った人物、奥平昌能」

東京大学史料編纂所 教授
本郷 和人

最近このコラムでは、徳川家康に仕えた武将を取り上げている。来年の大河ドラマの主人公が家康なので、そこにヒントを得たのだ。今回は番外編。前回に取り上げた奥平信昌のひ孫を取り上げる。いろいろと困った人物なので、ぜひ紹介したい。

その人物とは奥平昌能（1633～1672）。信昌の嫡孫で宇都宮11万石を領する忠昌の嫡男として誕生した。寛文8（1668）年に忠昌が死去し、彼は家督を継いで藩主となった。

事件は忠昌が没して14日後に起きた。奥平家の菩提寺である興禅寺において忠昌の法要が営まれていたが、その場でささいなことから口論となり、重臣の奥平内蔵允が抜刀して同じく重臣の奥平隼人に斬りつけたのである。隼人は応戦して、内蔵允に手傷を負わせた。帰宅した内蔵允はその晩、自刃した。

家臣たちはこの上なく厳粛な場で抜刀して斬り合ったことから、けんか両成敗の慣習に従って、隼人も切腹させるべきだと主張した。ところが昌能は隼人に肩入れして、彼を藩から追放するにとどめた。この裁定は家臣たち

の反感を買い、主君を見限り浪人する者が多く出たという。隼人と同じく追放に処せられた内蔵允の遺児の源八は、40余名の元奥平家臣に助けられ、寛文12年に江戸に潜伏する隼人を討ち取った。これが江戸三代敵討ちの一つ、浄瑠璃寺坂の敵討ちである。この事件の根本は新藩主・昌能の拙劣な裁定にあると言わざるを得ない。

忠昌の死の直後にも、昌能は重大な過失を犯している。忠昌が重く用いていた杉浦右衛門兵衛に対し「いまだ生きているのか」と強い調子で嫌みを言ったのだ。杉浦は憤慨し、ただちに切腹した。殉死である。ところがこのとき、文治政策を進めていた幕府は、殉死の禁止令を出していた（寛文3年）。昌能の行動は幕府への挑戦と捉えられ、大問題になった。普通の大名なら取りつぶしを免れないところだったが、神君家康の血統であるということで、2万石を減封して出羽山形藩9万石への転封で済んだ。かわいそうなのは杉浦の遺児で、幕府の法令に違反した者の子ということで、斬首になった。全くバカな殿様がいたのである。



秋山板金店

秋山 重貴さん

▶ 諏訪の板金屋さん

学生時代に野球やスキー、駅伝などのスポーツで築いた人間関係を大切にしながら、父の代から続く板金店をしています。当店では、屋根にまつわる施工・修繕を請け負い、住居だけでなく諏訪大社上社の本宮の宝物殿の施工をするなど、神社仏閣や地域の皆さまにとって馴染みのある建物にも携わっています。



諏訪大社の修理 ▶

▶ 仕事へのこだわり

屋根は「雨漏りしなければずっと持つ」逆に「雨漏りすると、家の寿命がどんどん縮む」といわれるほど建物にとって重要な役割を持った部分です。新築やリフォームで一から屋根を施工することもあります。雨漏りの修理など、ご相談を受けてその原因をつきとめるところから修理を行っていくこともあります。その部分だけを直すことで改善できるものもあれば、地盤沈下などのいろいろな要件に起因して建物全体に修繕が必要な場合もあります。

手掛けた建物は、道を通りがかるときにも見ることができるので「自分がその建物の屋根を作った・直した」というやりがいを感じ、どのご依頼にもきちんとした仕事をやるという誇りを持っています。



▶ 今年度青年部会長に就任

十数年前、諏訪商工会議所の青年部に入っている友人に「冬に諏訪湖でやっているイルミネーションの傘を作ってくれないか」と依頼されたことをきっかけに青年部に入りました。青年部は、自己研鑽・地域貢献・会員交流を核に、各企業の発展を目指して商工会議所活動に積極的に参加しています。

昨年度まで任されていた長野県縦断駅伝の全諏訪の監督を退任したことをきっかけに、青年部の会長に就任しました。同時に今年は諏訪大社の御柱の山造り副委員長も任せられ、忙しい日々を過ごしています。

何か企画をするには人が多く必要になるため、青年部の会長として会員増強に取り組みたいです。よいてご祭りで実施した障害物アスレチック「SASUGA」など建設業のメンバーがいることでできることもあれば、精密や宿泊業、飲食業のメンバーがいてできることもあるため、業種を問わずさまざまな業種の方が加わることで、青年部でできることの幅を広げて地域の盛り上げや若年者の研鑽につなげていきたいです。



●秋山板金店
住所: 上諏訪13175
TEL: 53-0881 090-2567-8870



新会員のご紹介

会員数1591件(5月20日現在)



事業所名	代表者名	住 所	電話番号	営業内容
(株)ナーフギャラリー	原田 美室	城南2丁目2296-3	52-8067	ピエゾグラフなどの制作・販売、グッズ制作販売



お取引先、お知り合い等で未加入の事業所がありましたら、ぜひご紹介下さい。ご紹介先には職員がぜひお伺いさせていただきます。

定例相談日

※相談会場は諏訪商工会館です。



▶ 発明相談会

諏訪圏特許事務所連合会(弁理士会諏訪支部)

8月18日(木) 午後1時～午後4時

特許、実用新案、意匠、商標の他、知財に関する相談

【専門相談員】諏訪圏特許事務所連合会

随時実施

▶ 日本政策金融公庫(松本支店)

国民生活事業相談

長期、低利(固定)の設備・運転資金について相談。

【専門相談員】日本政策金融公庫 松本支店

※相談をご希望の方は、諏訪商工会議所までご連絡ください。 ☎0266-52-2155

▶ 広域専門指導員による定例相談会

要予約

毎週水曜日 午前9時～午後5時

創業や事業承継、事業計画策定等についての相談。

【専門相談員】諏訪地域広域専門指導員

▶ 諏訪中小企業支援センター

要予約

毎週月曜日～金曜日 午前9時～午後5時

経営、金融、税務等についての相談。

【専門相談員】当所 経営指導員

会議所スケジュール



7月

1日 ▶ 諏訪市労務対策協議会 高校求人セレモニー

2日 ▶ 会員親睦ゴルフ大会

8日 ▶ 源泉指導会

諏訪市労務対策協議会
高校生対象 諏訪地域合同就職説明会

19日 ▶ 一日公庫

23日 ▶ 不動産相談会

26日 ▶ 越境 EC 英語翻訳のポイント講座
北信越ブロック商工会議所会頭会議

8月

8日 ▶ 諏訪市労務対策協議会
諏訪地域建設業界研究フェア

18日 ▶ 発明相談会

19日 ▶ 諏訪市労務対策協議会
諏訪地域合同就職説明会

27日 ▶ 不動産相談会

未来のために、いま選ぼう。



当所では、夏期営業中の役職員の軽装、節電などを通じて「COOL CHOICE」を推進しています。



諏訪商工会議所の WEB セミナーを利用して経営に役立てよう

経営・労務・人材育成など幅広い内容のセミナー・研修を無料で受講できます。オンデマンドセミナーのため、いつでもどこでも視聴できます！

諏訪商工会議所のホームページよりご覧いただけます

WEBセミナー

←… こちらのバナーをクリック

諏訪商工会議所 HP <http://www.suwacci.or.jp/>

諏訪商工会議所 ID とパスワードは

ID: k0810 パスワード: 2155

【お問合せ先】諏訪商工会議所 TEL:52-2155

「SUWA おひきたてクーポン券」

ぜひ諏訪市内のお店を
ご利用ください



実施期間

令和4年
6/23(木) 11:30 → 9/30(金)

利用方法

- ・取扱店舗のうち、“配布店”に該当する飲食店で、合計1,000円ごとにクーポン券を1枚進呈
- ・配布された飲食店を含むすべての取扱店舗で割引券として利用可能
※クーポン券は在庫がなくなり次第、配布終了です
- ・詳細はクーポン券HPをご確認ください。



引き続き、取扱店舗を募集します

- ・諏訪市内で一般消費者向けに営業を行っているすべての事業所が対象です。
- ・お申込みにあたっては、会議所HPへ掲載している「募集要項」をよくご確認ください。
- ・現在、飲食店を含めすべての事業所は、クーポン券の「利用店」としてご登録いただけます。
- ・会議所HPより「申込書」をダウンロードし、必要事項を記入してお申込みください。
- ・中小規模事業者の支援という目的のため、大規模小売店舗立地法の対象となる事業所は対象外です。なお、大規模小売店舗内のテナントなど、お申込み可能となる店舗もあります。

